

# キラメキ

トキメキ!きらめく!

組合員のための情報誌 Kirameki

# 2

2024. Feb.  
Vol.616



蒲郡の赤い宝石 (サンベリー蒲郡)

## | 特集 |

### みかん産地ならではの取り組み! みかん塾を振り返り!

**JA News** 蒲郡の農水産物が勢揃い!  
第43回 農林水産まつり&食育フェスタ...4

**部会ニュース** ボートレース蒲郡にて「蒲郡みかん杯」を開催...9

**営農コーナー** マキタ充電式せん定ハサミUP180DZK...13

**食べて応援!がまごおり** 菜の花餅...16

**Information** キラメキネットを使ってみよう! ほか...18

クロスワード  
パズル賞品



中晩柑  
「はるみ」

※イメージです。

Aコープかたはら、グリーンセンター蒲郡  
でも購入できます



ごろみい

第五回目 令和5年8月26日(土) 仕上げ摘果



摘果した果実の処理方法やせん定の仕方の質問に答えながら、仕上げ摘果の講習を行いました。

第六回目 令和5年10月7日(土) 樹上選別摘果・夏秋梢の処理



熱心に講師の説明を聞く塾生ら。

第七回目 令和5年11月11日(土) 収穫・優良園地視察



正しいハサミの使い方や日焼け果の見分け方について質問する塾生。



1年間の講習を経て1月27日(土)に閉講式を迎えました。

**塾生の声**

- 基礎・基本から学べたので、作業の見直しができた。
- 経験豊富な柑橘役員に聞ける貴重な機会だった。
- 講義後すぐに園地で教えてもらえるので、習得が早かった!
- 分からないところを質問しながら教えてもらえるのが良かった。
- みかん塾をきっかけに仲間ができた。

第2期は2月24日(土)から10人でスタート!

今回も愛知県農業改良普及課職員と営農支援課職員が講師となり、みかん塾を開催します!

県内最大のみかん産地で、担い手になってほしいという想いで講師を務めています。できるだけ分かりやすい説明を心掛けています。

東三河農林水産事務所 農業改良普及課 果樹経営指導グループ **木本 直樹**さん

地域ブランドである蒲郡みかんを維持・発展させるために、職員も全力でサポートします。

営農支援課 **遠山 瑛志**さん

お問合せは 営農支援課 Tel68-7877まで

みかん産地ならではの取り組み! みかん塾を振り返り!

産地の生産基盤を維持するため、親元就農者や定年帰農者の方々が、栽培知識や技術の習得と地元生産者との交流を通じ、柑橘経営が継承しやすい環境を後押しすることを目的に、みかん塾がスタート。講師は愛知県農業改良普及課職員と営農支援課職員が務め、柑橘組合役員と柑橘同志会役員が塾生をサポート。この特集では、第一期の取り組みを振り返ります。

第一回目 令和5年2月25日(土) 開講式とせん定・施肥



開講式では塾長を務める令和4年度の柑橘組合長である内田安彦さんが「1年に1回しかないみかんの収穫が楽しみになるように、全力でサポートしていく。たくさんの方の事を学んでほしい」とあいさつ。塾生は「就農に向け、多くのことを習得していきたい!」と意気込みました。



1回目から早速園地に行き、せん定を学びました。

第二回目 令和5年4月29日(土) 摘蕾・芽かき



表年・裏年、有葉花・直花などの解説や接木の基礎知識を講義。講義は愛知県農業改良普及課職員が講師となり行いました。



圃場へ移動し、職員も一緒に作業します。

第三回目 令和5年5月13日(土) 農薬・病虫害防除



薬剤防除の基礎知識やかんきつ類の主な病害虫についての講義後に圃場へ移動。摘蕾後の状況確認を行った後に苗木の芽かき作業を行い、株元へ防虫ネットの設置を行いました。



柑橘組合の役員から直接指導を受けました!

第四回目 令和5年6月24日(土) 荒もぎ摘果



葉の枚数や果実の数を数え、摘果する果実数を計算し、摘果を行いました。塾生は「摘果する果実の基準が分かり勉強になる」と真剣に作業しました。



講義では毎回質問が多く出ました。疑問はその場ですぐ解消できるのも講義ならではの。

## 苺部会

### イチゴの即売

苺部会は、サンベリー蒲郡のイチゴ「章姫」と「ゆめのか」の即売会を実施しました。多くの来場者が訪れ「サンベリー蒲郡のイチゴが買えるのを毎年楽しみに来ています」と話しました。



▲多くの来場者が訪れました

### くじ引き

人気のくじ引きを実施。当たりが出たらイチゴ1パックという豪華なプレゼントに長蛇の列ができました。残念賞はイチゴを1粒試食。当たりもハズレも、どちらも「美味しい」と好評でした。



▲くじ引きをする男子

# 蒲郡の農水産物が勢揃い!

## 第43回 農林水産まつり & 食育フェスタ

1/20 ~ 21

当JAが協賛する「農林水産まつり」がポートルース蒲郡で開催されました。会場では、みかんやイチゴ、産直野菜などが販売され、両日とも多くの人で賑わいました。



### 鈴木組合長の開会挨拶

農林水産まつり実行委員長を務める当JAの鈴木組合長が、中央ステージにて開会の挨拶をしました。

▲組合長の挨拶により農林水産まつりがスタート!

## 産直部会

### 産直野菜の販売

産直部会は、産直野菜の販売を行い、ブロッコリーやナバナなど旬の野菜がお値打ちに買えると好評で多くの来場者で賑わいました。購入した方は「生産者にオススメの食べ方を聞いたので早速家で料理します」と満足気に話しました。



▲生産者に聞きながら選ぶ来場者

### 落花生つかみ取り

産直部会は落花生つかみ取りを行い、多くの来場者が参加しました。参加者は「たくさん取れてうれしい!」「もっと取りたかった!」と口々に感想をもらいました。



▲夢中になってつかみ取り

## 食育フェスタ

### 血管年齢測定

食育フェスタでは、JA愛知厚生連より管理栄養士と保健師を招き血管年齢測定を行いました。専用の機械に指を置くだけで簡単に血管年齢を測定することができ、体験者は「なかなかこのような機会が無いので体験出来て良かった。アドバイスを活かし、生活習慣の改善に取り組んでいきたい」と話しました。



▲血管年齢測定の様子

## 大鍋振舞い

### 豚汁提供

21日(日)には手作り味噌と地元野菜を使った「豚汁」を提供。200名分の整理券は20分足らずで終了する人気ぶりで、来場者は「体が温まり美味しい」と頬張りました。



▲素材にこだわった大鍋振舞い

## 品評会

農林水産まつりに先立ち、農産物の品評会が開催され、温州みかんの部20点、中晩柑(はるみ)の部20点、イチゴの部28点、キウイフルーツ12点、野菜の部13点が出品されました。受賞者は記載の通りです。おめでとうございます。(敬称略)

### 品評会受賞者

- |         |             |       |
|---------|-------------|-------|
| ★愛知県知事賞 | ・温州みかんの部    | 千賀啓太郎 |
|         | ・イチゴの部      | 山口 達也 |
| ★愛知県議会賞 | ・中晩柑の部      | 小田 真一 |
| ★蒲郡市長賞  | ・キウイフルーツの部  | 小田 隆夫 |
|         | ・野菜の部(ハクサイ) | 近藤 芳一 |



▲品評会受賞者の皆様

## 大正琴の生演奏



▲美しい音色を届けてくれた演奏者の皆様

### 琴伝流

21日(日)は大正琴の生演奏会を行い、会場中に美しい音色が響き渡りました。大正琴の演奏を楽しみに訪れた来場者は「素敵なお曲が聴けて良かった」とうっとりした表情で話しました。

## ごろみいお披露目式



▲拍手で迎え入れられるごろみい

オープニングセレモニーではごろみいが登場。会場のお客様による「ごろみい〜」の掛け声により、ごろみいが登場しました。蒲郡市長と鈴木組合長との写真撮影ではしっかりポーズを決めるごろみいでした。



▲蒲郡市長、ごろみい、鈴木組合長

## 大人気のごろみい

ごろみいが会場の至る所に登場。大人も子供もごろみいを見つけると、「かわいい〜!」と手を振ってくれたり、ハイタッチに近寄って来てくれました。写真撮影は行列が出来るほどの人気でした。



▲子供に大人気!!

## 利きみかん大会



▲利きみかん大会の受賞者

## 柑橘同志会

### みかんの販売

今が旬の「はるみ」や「せとか」、あまり市場に出回っていない「西南のひかり」など10品種以上の柑橘とみかんの加工品を販売しました。来場者は「生産者に品種ごとの違いを聞きながら買ってよかった」と話しました。



▲大盛況のみかん販売

### ガチャガチャ

柑橘同志会は外れなしのガチャガチャを100円で楽しめるイベントを時間限定で開催し、開始前から行列が出来るほどの人気でした。当たりを引いた来場者は「当たって嬉しい。大事に食べたい」と喜んでいました。

▼ガチャガチャを楽しむ親子



## 1/18 サンベリー蒲郡が 東部小学校で食農教育

東部小学校3年A組で、苺部会の嶋田竜二副部長と営農販売部職員がサンベリー蒲郡のイチゴを使って食農教育を行いました。

サンベリー蒲郡イチゴの定植から出荷までのビデオを見た後、「章姫」と「ゆめのか」クイズを行い、給食で出された「章姫」とプレゼントした「ゆめのか」を食べ比べ。児童は「美味しい!」「もっと食べたい!」と大喜びでした。

▼イチゴをPRする嶋田副部長



## 1/16 Aコープかたはらで 店舗利用者懇談会を開催

Aコープかたはらは、店舗利用者懇談会(今年度最終)を開催し、節分に向けて巻き寿司づくりの実習を行いました。

参加者は「今年の懇談会を終え、いろいろな実習を行うことができ、大変楽しかった」「今後もエコープマーク品を使っていきたい」など意見を頂きました。

▼巻き寿司づくりを学ぶ参加者



▲大鏡餅を担いだ豊年講議員(役員)と職員

## 12/30 熱田神宮で大鏡餅の奉納

熱田神宮で大鏡餅の奉納が行われ、JA蒲郡市からは豊年講議員として鈴木組合長をはじめとする役員と職員が出席しました。

当日、白い法被に鉢巻き姿の議員により担がれた大鏡餅は、文化殿前を出発し、第二鳥居を経て約200m先の本殿前にお供えされました。



▲選果場を見学する役員等

## 1/11 JAみっかび選果場視察

JA役職員・蒲郡柑橘組合役員・協同組合塾生生の合同(40名)でJAみっかび「AI選果」の視察を行いました。

従来は、人の目でなければ判別できなかった、黒点病などの病害果等をAI(人工知能)判定・識別し、ラインから取り除くことが可能となる等、AIの導入により従来よりも少人数での施設運用が可能となりました。また、生産者の高齢化や兼業化への配慮として家庭選別をせず、収穫したまま搬入できる施設もありました。

参加者は活発な意見交換を行い、有意義な視察となりました。

## 1/16 最高級中晩柑「せとか」 出荷始まる

施設栽培の高級中晩柑「せとか」が出荷を迎えました。

せとかは柑橘の大トロと呼ばれ、1玉250g~300g程の大玉で、果肉が詰まり豊富な果汁とコクのある濃厚な味わいが人気の品種です。

営農販売部職員は「今年も例年どおり良い出来になっている。水分調整など栽培管理全般において、生産者の努力の賜物である」と自信を見せています。

せとかの出荷は2月中旬までを予定し、主に贈答用として専用の化粧箱に入れて出荷し、中京・京浜地区を中心に東北・北陸に出荷されます。

「せとか」を目視で丁寧に選果



## 1/19 CBCテレビで 「せとか」を生実況

CBCテレビの朝の情報番組「THE TIME」でせとかを紹介しました。

高級中晩柑せとかは、退色を防ぐため果実の一つずつ黒い保護資材をかけて栽培します。

CBCテレビの若狭敬一アナウンサーは、全身でせとかを表現するため首から下が黒い風船にスッポリと包まれた状態で登場。

ピョコピョコと弾むように移動すると、突然風船が割れてせとかを思わせる色鮮やかなオレンジ色の作業着に変身しました。

生産者の羽田宗弘さんの園地で、収穫を体験し、試食。「これはウマイ!とっても甘いです」と全国にせとかの魅力を発信してくれました。

◀出演した生産者の羽田宗弘さん

## 12/16 やすらぎホール形原で 見学会・葬祭セミナー・終活相談会を開催

やすらぎホール形原で開催した見学会に14名、葬祭セミナーに10名が参加しました。

葬祭セミナーでは、終活や葬儀費用、遺品整理について説明し、参加者から「事前に何を準備しておけば良いのか」などの相談に職員が答えました。

個別相談には7件の申し込みがあり、参加者は「不安に思っていたことを聞いて良かった」と話しました。

個別相談会の様子



## 各部会等の取り組み

柑橘組合	毎部会	産直部会
<b>PickUp</b> 12/18 蒲郡みかん杯 1/22 役員会	1/11 臨時役員会 1/18 役員会	<b>PickUp</b> 12/22 目ぞろえ会 1/9 圃場講習会

## 12/18 柑橘組合 ボートレース蒲郡にて 「蒲郡みかん杯」を開催

ボートレース蒲郡で「蒲郡柑橘組合蒲郡みかん杯」の優勝戦が行われ、地元愛知の柳沢一選手が優勝しました。

表彰式では、副賞の「蒲郡みかん箱入娘」を大森柑橘組合長と鈴木組合長から柳沢選手に贈呈。柳沢選手から「味わって食べます」と言葉をいただきました。



鈴木組合長、柳沢一選手、大森柑橘組合長



## 12/22 産直部会 ハクサイの目ぞろえ会を開催

産直部会は、旬を迎えるハクサイの目ぞろえ会を開催しました。産直支援課職員が出荷する際の大きさや品質について、病害虫の被害などを産直支援課職員と東三事務所普及課職員より説明しました。産直部会員は「ハクサイの需要期に合わせ、良いハクサイを出荷していきたい」と話しました。

出荷者のハクサイを例に説明

## 1/9 産直部会 圃場講習会を開催

産直部会は、圃場講習会を開催しました。講習会では、ニンジン、ホウレンソウ、ミズナ、ハクサイの収穫を行い、産直部会員は「どの野菜もたくさん収穫でき、食べるのが楽しみ」と話しました。



ニンジン収穫する部会員

## 1/19 蒲郡みかん祭りが 始まります!

蒲郡みかん祭りが3月3日(日)まで開催されることを受け、キックオフイベントが行われました。

蒲郡みかん祭りの期間中、市内各所で蒲郡みかん商品が食べられる・購入できる等「蒲郡みかんで彩られている町」の創出がされます。

クラシックホテルで行われたキックオフイベントでは、蒲郡みかんをテーマにパネルディスカッションが行われた後、蒲郡みかんを使用した商品のお披露目や試食・試飲が行われました。

3月3日まで、ぜひ市内各所で蒲郡みかんを味わってみてください。



蒲郡みかんについて説明する大森柑橘組合長



蒲郡みかんの農産物・加工品のブース

## 1/18 警察署の協力で 防犯訓練を実施

当JAでは、蒲郡警察署の指導協力のもと金融機関強盗を想定した防犯訓練を実施しています。

今年には三谷支店にて強盗訓練及び特殊詐欺被害防止訓練を行いました。強盗訓練では犯人役である警察官が刃物を突き付けてお金を要求。職員は日ごろから申し合わせている分担に従い、体型や服装など犯人の特徴を把握して冷静に対応しました。

支店長は「日ごろの心構えと訓練で、いざという時に適切な行動ができるよう、訓練を生かし防犯に努めていきたい」と話しました。

刃物を突き付けてくる強盗の犯人役(警察官)に対応する職員



## お詫び

1月号JAニュースにJA杯争奪ママさんバレーボール大会での優勝チームを蒲郡球友会と掲載しましたが、正しくはRebornです。

大変申し訳ございませんでした。



優勝したReborn



生産者に

インタビュー!

働けなくなる日まで  
みかん農家でいたい!

ハダタロウ  
羽田太郎さん(38歳)

栽培品目: はるみ、はれひめ、麗紅、はるか、樹熟デコポン®、青島みかん、早生みかん など



### 農業の魅力

23歳の頃就農し、今年で15年目になります。元々祖父母が管理していた農地を大学卒業とともに引き継ぐと決め、現在は定年退職した両親と3人で作業をしています。対人ストレスが無く、のびのびと仕事でき、自分で計画的に作業を進めていけるところに農業の魅力を感じています。

### はるみは大変!!

早生みかんから中晩柑まで多岐にわたる品種を栽培し、1年中みかん農家としての作業に追われています。中でも1番栽培が難しいと感じるのは「はるみ」です。酸度が高くなりやすいため、水分管理が難しいからです。酸度を下げ、寒害を防ぐために、収穫後1カ月程貯蔵して出荷しますが、収穫前にどれだけ糖度と酸度のバランスを良くできるかが腕の見せ所です。さらに、摘果も樹の上の方までしなければならないため、他の品種より作業負担が大きく大変です。

### やりがい

はるみは、人気が高い品種なので、良いものができたときは嬉しくなります。食べた人から「美味しい!」という声が聞けると大変な作業も頑張ろうと思えます。今年も糖度と酸度がバランス良く仕上がっているので、楽しみにしてくれている人に早くお届けしたいです。

### 今後は

今後の目標は、面積を減らさず、収量を上げていくことです。省力化を念頭に置いて、作業効率の良い園地づくりを進めたいと思っています。また、年をとっても、元気に働いていることが一つの大きな目標です。現在、柑橘同志会の役員を務めていますが、周りの皆さんのおかげでここまで来ることができました。農家の人数が減っているため、若い人が農業をしたくなるように盛り上げていきたいです。



### 野菜栽培講習会

#### 1/12 ホウレンソウの収穫をする講習生

ホウレンソウの収穫管理を学ぶ圃場実習を行いました。講師の白井さんが「時期を見極めて適期に収穫してください」と説明しながら、収穫作業を実演。講習生は「立派に育って良かった。早く食べたい」と嬉しそうに収穫しました。

ホウレンソウの収穫をする講習生▶



## 「イキイキはっつらっ!」 JA生活文化活動

### 12/23

#### 親子食農教室「みかん」

親子食農教室「みかん」には、5家族、11名の方が参加しました。今回の教室では蒲郡みかんを使用し、「みかんジャム」を作りました。参加した親子は、瓶の煮沸作業から瓶詰め方法までの作業を手際よく行いました。できたてのジャムをババロアやヨーグルトにかけたり、パンに塗ったり、お湯割りにして試食しました。参加者からは「みかんの食べ方がたくさん分かって面白かった」と好評でした。

事務局はSDGsの取り組みのひとつとして「フードロス問題」について伝え、「みかんを余すことなく利用していただきたい」と伝えました。



▲できたてのみかんジャムをパンに塗る親子



### 1/15

#### 福神漬け作り

JAレディースグループの「椿会」は、大根、人参、なす、きゅうり、しょうがの野菜を使用した「福神漬け」と郷土料理である「油菓子」を作りました。

「椿会」は結成35周年を迎える11名のグループで、会員は口をそろえて「みんなに会える事がとても楽しみ」と話をされ、強い絆を実感する料理教室となりました。

◀楽しみに参加した「椿会」の皆さん



### 生活文化講座募集のお知らせ

番号	講座名	開催日	時間	開催場所	定員	会費(税込)	備考
1	食農教室 イチゴ	3/22(金)	9:30~12:00	塩津生活センター	12名	700円	イチゴ大福作りに挑戦しよう!

【親子食農講座】 ※市内在住の小学生以下の親子に限らせていただきます。

番号	講座名	開催日	時間	開催場所	定員	会費(税込)	内容(予定)
1	親子食農教室 イチゴ	3/23(土)	9:30~11:00	塩津生活センター	4組	1名300円	イチゴ大福作りに挑戦しよう!

**注意事項** ◆参加希望者の少ない講座や講師の都合等により、開催を中止・変更する場合があります。◆キャンセルは極力ご遠慮下さい。キャンセルの場合、講座によっては材料代をいただく場合があります。◆会費は当日徴収いたしますので、つり銭の要らないようお願いいたします。

(お申込・お問合せ) JA蒲郡市 塩津生活センター(塩津支店隣) 竹谷町今御堂40-1 ☎68-7571 受付時間 月~金曜日 9:00~17:00(土・日曜日、祝日休)



# マキタ 充電式せん定ハサミUP180DZK

これからの柑橘せん定シーズンに大活躍!!  
手や肩の負担軽減に待望の新品18Vタイプのせん定ハサミ新登場!

## マキタ 充電式せん定ハサミ UP180DZK(本体のみ)

作業負担を軽減、軽さを追求したバッテリーアダプタータイプ

軽量670g・握りやすいスリムグリップ・太枝30mmまで一発切断のハイパワーモデル

充電式のチェーンソー、ヘッジトリマー、草刈機、噴霧器に使用している18Vバッテリーが使えます。

「せっかくのバッテリーを眠らせておくのはもったいない…」

「使う頻度が少なく、ダメにならないか心配…」

そんな皆様、ぜひご検討ください。



バッテリーアダプタ (コード長1.4m)

バッテリー別売

### 充電式せん定ハサミ

本体のみ UP180DZK

**91,300円(税込)**

バッテリー・充電器別売

お問合せ：農機センター TEL68-6636

## 露地みかん3月の管理

- ラベルに記載されている農薬の使用基準を必ず守ってください。
- 農薬の残液、タンクや散布器具の洗浄水は水路・河川には絶対に流さないでください。
- 風の無い時を選んで農薬を散布してください。

高品質な果実を生産するためには、品種毎に適正な栽培管理を実施することが重要です。今月の管理のポイントは、次の通りとなります。

●温州みかん・中晩柑

- ・若木への更新
- ・せん定の実施
- ・かような病の予防

### 1 若木への更新

老木化が進んでいる園地は、生産性が低下しています。計画的に苗木を導入し、若木への更新を実施しましょう。

①改植の実施

① 改植時期 3月

② 改植の準備

定植する際には側枝、緑枝をすべて除去し、主枝、垂主枝のみとします。

③ 定植時の注意

直根は必ず基部から切除し、根の細根は多く残します。また、根の先端部が裂けている場合はハサミで切り戻します。定植時には有機物(ハイビートG又はハイフミン特号A)を施用します。

※樹の大きさにもよりますが、10年生以上の樹の場合、有機物(ハイビートG又はハイフミン特号A)を2袋施用してください。

② 苗木の管理

① 植栽時期 3月

ア. 1年生苗木

植え付け後に地上部より30cmで切り返し、1m間隔で仮植します。発生した春芽を主枝候補として3〜5本確保し、残りは芽かきします。その後、春芽の先端から発生した夏芽、秋芽のみを残し、他の芽は芽かきします。

イ. 2年生苗木

主枝候補を2〜3本設定し、白筋の入った充実した箇所を切り返し、

1m間隔で仮植します。主枝候補から発生した春芽を1本の主枝に対して2〜3本程度残し、他の芽は芽かきします。その後、春芽の先端から発生した夏芽、秋芽のみを残し、他の芽は芽かきします。

※詳細は図1、図2を参照してください。

※苗木の2年目の管理は、1年生及び2年生苗木ともに充実した箇所を切り返し、春芽を芽かきします。春芽、夏芽、秋芽ともに1節1芽に芽かきをしてください。

② 育苗圃地の準備

苗木は早期に樹冠拡大を図るために、育苗圃地の土壌条件を改善することが重要となります。育苗圃地はハイビートG、又はハイフミン特号Aを施用し、中耕を実施します。

### 2 整枝せん定

樹の状態をよく観察し、品種毎、樹毎に整枝せん定を実施しましょう。

① 温州みかん

- ・せん定時期 2月下旬
- ・せん定方法

基本樹形は開心自然形です。樹間幅と樹高は10対7の割合でせん定します。主枝は80度程度で2〜3本を等間隔に配置します。垂主枝は10〜15度程度になるようにせん定します。また、今春の着花量により品種毎、樹毎にせん定方法が異なります。

② はるみ

- ・せん定時期 2月下旬
- ・せん定方法

基本樹形は温州みかん同様に開心自然形とします。はるみは、表年と裏年でせん定方法が異なります。

※詳細は図3、図4、図5、表1を参照してください。

### 3 かような病対策

かような病の予防は、新梢の発芽前に実施しましょう。

表1. 品種毎のせん定方法

品種	今春の着花量	せん定方法
温州みかん	安定した着花(果)量が予測される樹(表年)	ハサミ主体の切り返しせん定により、新梢の発芽を促します。せん定量は、2割を超えないように注意してください。
	着花(果)が少ないと予測される樹(裏年)	ノゴギリ主体の軽い間引きせん定を実施します。樹勢低下樹は、立ち枝を落とす程度にしてください。
はるみ	安定した着花(果)量が予測される樹(表年)	樹冠上段部は、前年枝まで切り返しせん定を実施します。樹冠中下段部の切り返しせん定は避け、間引きせん定を実施してください。
	着花(果)が少ないと予測される樹(裏年)	切り返しせん定は避け、間引きせん定を実施してください。

※青島温州は切り返しせん定を避け、間引きせん定のみで実施してください。

※記載されている資料は推奨品です。

- ・散布時期 3月上旬〜中旬(発芽前)
- ・使用薬剤 ムッシュボルドーDF 500倍

(散布時の注意)

- ※散布時期は厳守します。
- ※果実が着果している園には散布しない。
- ※ムッシュボルドーDFとトモノールSの散布間隔は、14日以上空けてください。

※病害虫予防が疎かになると、隣接園に迷惑を及ぼす可能性があります。病害虫の発生状況に応じて薬剤予防を実施してください。

図1. 1年生苗木の植栽時のイメージ図

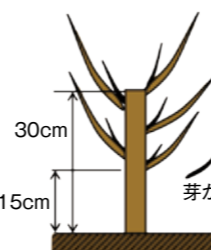


図2. 2年生苗木の植栽時のイメージ図

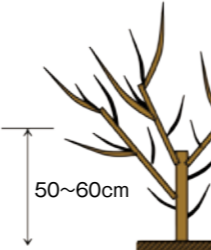


図3. 開心自然形の基本樹形

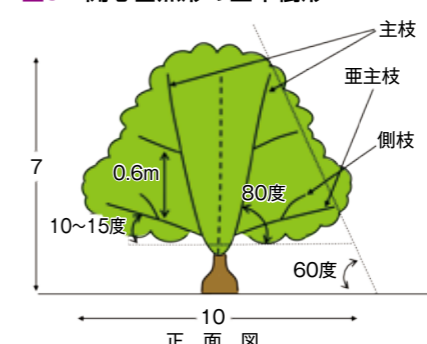


図4. 切り返しせん定



図5. 間引きせん定



# 一押し逸品

取扱店舗 **Aコープかたはら**

## おかゆ

新潟県産コシヒカリを使用し、三種類の味で胃にやさしいおかゆです。レトルトなので、手軽に食べられます。



規格：250g/袋  
◆税込価格：138円

取扱店舗 **グリーンセンター蒲郡**

## JA いも・まめ専用肥料

- ・いも・まめへの効果バツグン!
- ・つるぼけを防ぎ、いも・まめの収穫量を向上!
- ・有機質配合で美味しく育てる効果もあります!



規格：5Kg/袋  
◆税込価格：1,550円

Aコープ・グリーンセンター

# 今月のお米

「今月のお米」は、日本各地の美味しい銘柄米をセレクト! 「コメ米コーナー」の月替わりの品として販売しています。(都合により「今月のお米」の銘柄が変わる場合がありますが、ご了承ください。)

## 2月 銀河のしずく(岩手県産)

平成30年から5年連続で「特A」獲得! 炊き上がりが白く美しく、バランスのとれた食味が特徴です。食感も、いつでも柔らかく冷めても、変わらない美味しさです。

## 3月 ヒノヒカリ(京都府産)

ヒノヒカリは、九州を中心に西日本で広く栽培されている人気の品種です。味わいは、コシヒカリに比べてあっさりしているため、どんな料理とも相性が良いのが特徴です。

### ●Aコープかたはら

所在地：形原町東欠ノ上24-1 TEL：57-8171  
営業時間：9:30~18:30  
精米時間：9:30~18:00 休業日：水曜日

### ●グリーンセンター蒲郡

所在地：宮成町1-30 TEL：68-8080  
営業時間：9:00~18:00 休業日：水曜日

### JAへの意見・要望

友達が野菜を見に行きビックリしていました。「余りにも安くて新鮮なので、これからも買いに行くよ」と喜んでいました。(清田町・70代・女性)

JA蒲郡市の店舗(グリーンセンター蒲郡・Aコープかたはら)では産直野菜を販売しています。産直部会員が採れたての野菜を直接出荷しているため新鮮で、大変お値打ちな価格で販売しております。ぜひ今後ともご利用ください。



### JAへの意見・要望

グリーンセンターをいつも利用しますがミカンを送るのがいつも混雑します。場所の見直しは出来ないのでしょうか?(柏原町・70代・女性)

蒲郡みかんは贈答用としても大変人気が高く、お歳暮やお中元シーズンはお店が混雑します。場所の移動は難しいため、購入者には整列いただくよう従業員が呼びかけております。

店頭には並ばなくても購入できるよう、JA蒲郡市の通販サイト「オイシイ! ガマゴオリ」を運営しておりますので、ぜひご利用ください。



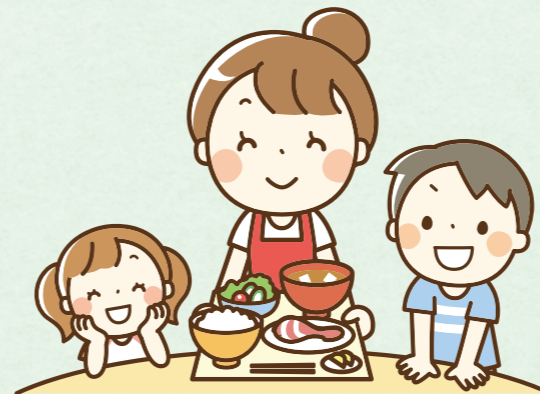
オイシイ! ガマゴオリ



### JAへの意見・要望

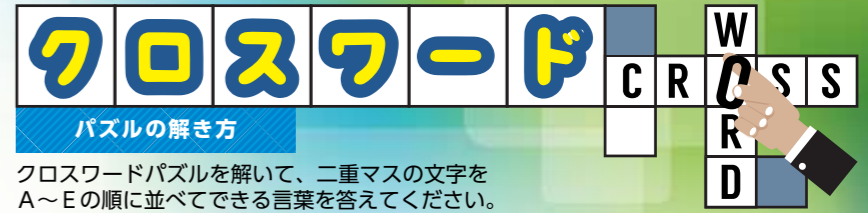
今年度、親子料理教室に2回参加しました。いつもキラメキで開催内容を確認しています。(中央本町・30代・男性)

JA蒲郡市では、親子食農教室を開催し食育活動にも力を入れています。主に地元農作物やAコープマーク商品を使用した料理教室を行い、開催は随時お知らせ欄に掲載しています。



【天祥座】9/23~10/23

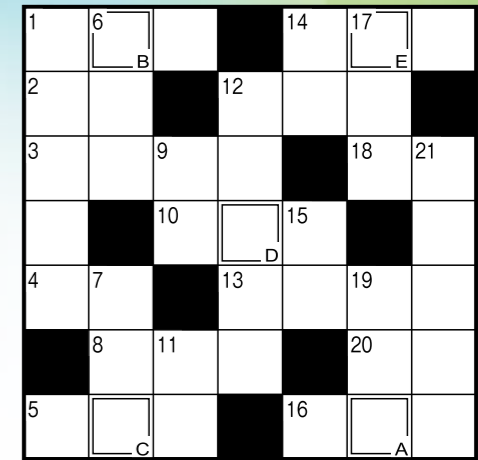
勢い余ってフライングをしないように。マナーを守ってこそあなたの良さが光ります。細かい作業にツキ。



### パズルの解き方

クロスワードパズルを解いて、二重マスの文字をA~Eの順に並べてできる言葉を教えてください。

14 12 11 9 7 6 1  
**タテのカギ**  
 1 フキの花茎のこと  
 2 銀世界を眺めて楽しめます  
 ガイド——を片手に観光地を巡った  
 安倍川にして食べようかな、磯辺巻きもい  
 日没のことを日の——ともいいます  
 雪だるまを英語(片仮名語)でいうと  
 佐渡島にはこの鳥の保護施設があります



### ヨコのカギ

- 1 最低気温が0度より低い日
- 2 現代人は電子——に囲まれて暮らしています
- 3 水筒に入れます
- 4 ヒーーン!といななく動物
- 5 スマホに入れたり消したりします
- 8 ベッドが2つある部屋
- 10 頬のこと。——ダンス
- 12 スラロームやモーグルなどの種目があります
- 13 人がいっぱいに入っている状態
- 14 西アジアの国の1つ。首都はアンカラ
- 16 空気が乾燥しているので——器をつけた
- 18 節分の豆を——の数だけ食べた
- 20 実がなるまでの期間が短めの品種のこと

21 19 17 15  
 漢字には音読みと——読みがあります  
 平方根を表す記号  
 魚偏に「弱」と書きます  
 中国や台湾の旧暦の正月



※1月号の当選者は賞品の発送をもってかえさせていただきます。

1月号の答え  
ハツヒノデでした

# 掲示板

皆さまからお寄せいただいた「意見・ご要望」を抜粋・編集して掲載します。

### JAへの意見・要望

やすらぎホールは色々なお部屋があり、家族葬も出来るとは知らなかった。(竹谷町・70代・女性)

12月号の特集「やすらぎセンターの葬儀」には多くの反響を頂きました。様々な割引制度を利用して、利用者様に合わせてご利用ください。何かご不明な点等ございましたら、毎月第二日曜日に開催している事前相談会(p21ページ)をご利用頂くか、やすらぎセンター(TEL0120-098-317)までお問合せください。

【蠍座】10/24~11/22

好調運。ただ準備不足で動くのは避けて。下調べをしておけば好結果が期待できます。レジャー運も良好です。



# 暮らしの情の報

元気！活気！いきいき蒲郡  
健康情報コーナー

蒲郡市保健センター

## 「第10回」 体重測定100日チャレンジ ゴールイベントを開催します！

昨年11月1日から始まった体重測定100日チャレンジ。今年も100日間頑張ったみなさんのためにゴールイベントを開催します。  
また、講演会についてはごなたでもご参加いただけます。ぜひご参加ください！

## 第10回 体重測定100日チャレンジゴールイベント

<日時> 令和6年2月23日(金・祝)  
午後1時30分から3時30分  
(開場:午後0時30分~)

参加無料  
申込不要

<場所> 蒲郡市民会館 中ホール

<内容>

- 蒲郡いきいき市民健康づくり講演会  
「カロリーよりタイミング  
~健康をつくる食べ方、生き方~」  
講師:名古屋学芸大学 管理栄養学部 管理栄養学科  
教授 藤木 理代 先生

○賞品交換、抽選会(100日チャレンジ参加者のみ)

★問合せ先:蒲郡市健康推進課(保健センター)  
電話 0533-67-1151  
FAX 0533-67-9101  
Eメール hoken@city.gamagori.lg.jp



## 市内の犯罪・交通事故 発生状況

### ①市内の犯罪発生状況 (令和5年12月末)

総数	401件(+70件)
主な内訳	
侵入盗	41件(+8件)
自動車盗	2件(±0件)
特殊詐欺	1件(-5件)
自転車盗	69件(+25件)

※数値は確定値 ( )内は昨年対比

### ②市内の交通事故発生状況 (令和5年12月末)

死亡事故	0件(-4件)
人身事故	295件(+1件)

( )内は昨年対比

※人身事故件数は死亡事故件数を含む  
※数値は暫定値ですので、今後変わる可能性があります。

蒲郡警察署 Tel68-0110

警察業務を体験してみませんか?

## 愛知県警察1day仕事体験 in 蒲郡警察署

随時開催中

午前10時~午後4時

蒲郡警察署

蒲郡市緑町3番12号  
JR蒲郡駅から徒歩約15分

申込み・問合せ先

蒲郡警察署  
警務課採用担当まで電話で申込みください。  
TEL:0533-68-0110(内線227)

定員 約10名

参加資格 高校生以上で警察官志望の方

体験内用

- ・業務説明
- ・鑑識作業体験
- ・逮捕術体験
- ・パトカー・白バイ見学
- ・フリートーク 等



蒲郡警察署だより

## 市内の火災発生状況 (令和5年中)

総数	28件(+11件)
内訳	
建物火災	14件(+6件)
車両火災	3件(+1件)
その他火災	11件(+4件)

( )内は昨年対比

## 火災による死者発生状況 (令和5年中)

死者	3件(+2件)
----	---------

( )内は昨年対比

## 火災原因 (令和5年中)

1位	たばこ	8件
2位	電気配線	5件
3位	こんろ	
	たき火	各2件
	ストーブ	
	電気機器	

※たばこの不始末による火災が増加しました。  
たばこは確実に消しましょう!!

## 気をつけよう!!火災予防4つの習慣



JA蒲郡市グリーンセンターで防火啓発活動実施!  
住宅用火災警報器設置や点検を呼び掛ける広報を女性防火クラブ員が実施。



### 女性防火クラブ員募集中

住宅防火の知識や技術を学んで、  
一緒に防火啓発活動しませんか。

消防本部予防課 Tel68-0937



住宅用火災警報器登録  
是非聞いてください!

## 春の火災予防運動 3月1日~7日

蒲郡市消防本部

旬を見つけよう

# カラダ喜ぶ 産直野菜

グリーンセンター蒲郡やAコープかたはらには、新鮮で安全・安心な採れたての野菜を販売している産直コーナーが設置されています。  
産直野菜を買って、地域農業を応援しましょう!

※天候によって店頭が無い場合があります。

今月のオススメ  
産直野菜

## 菜の花



### 主な栄養素

- ・βカロテン、抗酸化ビタミン、辛味成分アリルイソチオシアネートの複合作用による高いがん予防効果があります。また、ビタミンC、鉄分も多く、積極的に食べたいお野菜です。

### 選ぶポイント

- ・つぼみがしまっていて、花が開いていないもの。
- ・葉や茎など全体が青々として張りのあるもの。

### 保存方法

- ・濡らしたキッチンペーパーで根本を包んでポリ袋に入れ、冷蔵庫で立てて保存する。

## 食で応援がまごり

## 菜の花餅



### 【材料】(直径20cm×1枚分)

ダイコン	200g
干しシタケ	2枚
干しエビ(中華用)	10g
ナバナ	6本
ごま油	大さじ1
上新粉	150g
牛乳	200ml
しょうゆ、酢、からし、ラー油など	各適宜

- ①ダイコンをすりおろし、その中に干しシタケを浸して戻しておく。干しエビはひたひたのぬるま湯に10分ほど漬け、干しシタケと共に粗めのみじん切りにする。ナバナは半分は切っておく。
- ②フライパンにごま油を入れて熱し、①の干しシタケ、干しエビを入れて炒める。干しエビの戻し汁と大根おろしを加えて煮詰め、冷ましておく。
- ③ボウルに②と上新粉を入れて混ぜ合わせ、牛乳を加えてよく混ぜる。クッキングシートを敷いた深皿に1~1.5cmの厚さに流し入れ、①のナバナをのせて少し押し付けるように埋め込み、ラップをかけて電子レンジで約5分加熱する。
- ④粗熱が取れたら水でぬらした包丁で6等分に切り、フライパンにごま油(分量外)を熱して両面を香ばしく焼く。皿に盛り付けて、しょうゆ、酢、からし、ラー油などを添える。

## 3月イベント・キャンペーンカレンダー

1	金	ACCOOP おひなさまセール(2日まで)
2	土	
3	日	ACCOOP あいちの味フェア(5日まで)
4	月	
5	火	
6	水	定休日 定休日
7	木	GREEN お彼岸セール(12日まで)
8	金	
9	土	JASS タイヤキャンペーン (4月30日まで)
10	日	
11	月	
12	火	
13	水	定休日 定休日
14	木	ACCOOP 大決算セール第1弾(16日まで)
15	金	GREEN 春の園芸スタートセール(17日まで)
16	土	
17	日	ACCOOP 春のお祝いメニュー(19日まで)
18	月	不動産市IN蒲郡 資産管理センター (TEL68-8625)
19	火	
20	水	定休日 (春分の日) 特別営業 彼岸明けセール(26日まで)
21	木	ACCOOP 大決算セール第2弾(23日まで)
22	金	
23	土	
24	日	ACCOOP 農協の肉まつり(26日まで)
25	月	
26	火	
27	水	定休日 定休日
28	木	
29	金	
30	土	
31	日	

開催中キャンペーン

## 産直部会加入説明会開催!

産直に興味のある方、ご参加お待ちしております。  
お申込みは不要で、どなたでもご参加できます。

日時：2月20日(火) 10時00分～

場所：本館 大会議室 ★お問合せ 産直支援課 TEL65-7717



## スタッフ募集

詳細はこちらのQRコードを読み取り、ご覧ください



介護センター

やすらぎセンター



## 農作業パート募集

募集品目	作業内容	勤務地
露地みかん 樹熟デコポン ハウスみかん	収穫作業等	大塚町
いちご	収穫・株の手入れ	豊岡町・神ノ郷町
ミニトマト	収穫・木の手入れ	神ノ郷町・大塚町
ミニトマト マイクロトマト	収穫・木の手入れ	西迫町 他
つま菊	収穫・管理作業等	水竹町・五井町 西迫町・吉良町
	バック詰め内職 (配達・回収あり)	各自宅
ねぎ	袋詰め内職 (配達・回収あり)	各自宅
大葉	バック詰め内職 (配達・回収あり)	各自宅

※組合員農家からの求人無料で紹介します!!  
※ホームページにて随時更新中。

★お問合せ

JA蒲郡市無料職業紹介所(営農支援課)  
TEL68-7877(担当：山田・石川)  
蒲郡市神ノ郷町名取15(総合集出荷敷地内)  
受付時間 午前8時30分～午後5時(平日のみ)



## 農業求人サイトをご活用ください

JAグループ愛知では農業求人サイトを開設しています。より多くの方へ情報が発信でき、掲載も無料です。ぜひご活用ください。



## アスパラガス部会員募集中

アスパラガスは軽量野菜なので女性や年配の方も取り組みます。  
また暖房機を使わないハウス栽培のため低コスト!

空きハウスの有効利用をお考えの方におすすめです。

詳細は営農販売部営農支援課までお気軽にどうぞ。

★お問合せ 営農支援課 担当：近藤 TEL68-7877

## みかん「せん定講習会」の開催

蒲郡柑橘組合員以外の方を対象に、みかんのせん定講習会を下記の通り開催します。みかんのせん定技術などを学びたい方は、お気軽にご参加ください。

- 開催日時：2月29日(木) 午後1時00分～(2時間程度)  
※雨天の場合は 3月1日(金)に順延します。
  - 集合場所：JA蒲郡市 総合集出荷場(神ノ郷町名取15)
  - 内容：現地にて講習を行います。
- ★お問合せ 営農支援課(担当：遠山) TEL68-7877

## 営農事業所からのお知らせ

- ①エンジンオイル交換キャンペーン(開催中)
    - 対象機種：動噴・管理機・粉砕機
    - 期間：2月29日(木)まで
    - ※エンジンオイル交換手数料が割引となります。
  - ②予約ビニール取りまとめ
    - 取りまとめ期間：2月29日(木)まで
    - ※各営農事業所で受付いたします。
  - ③春の農機・資材キャンペーン
    - 期間：2月26日(月)～3月15日(金)
    - ※粉砕機・マキタ製品・その他資材がキャンペーン価格。(全事業所対象)
- ★お問合せ 各営農事業所  
西部営農事業所 TEL57-1886 本店営農事業所 TEL68-8216  
大塚営農事業所 TEL59-8923 農機センター TEL68-6636

## 燃料部からのお知らせ

- タイヤキャンペーン  
お車のタイヤの状態は大丈夫ですか?JA-S-Sでは、専門知識を持った職員が、タイヤの無料点検を行います。また、交換の際はキャンペーン価格でご提供します。お気軽にご相談ください。
- ◆期間：3月1日(金)～4月30日(水)  
【タイヤ交換をされたお客様への特典】  
★4本同時交換のお客様には特典として、タイヤローテーション初回作業工賃半額、また交換日より1年間、パンクした場合は修理料が無料となります。  
※パンクの状態によっては、修理できない場合がありますのでご了承ください。  
※作業依頼の場合は、交換日にお渡りするタイヤ交換証明書が必要となります。

★お問合せ 形原SS TEL57-5148 塩津SS TEL67-6155  
平田SS TEL67-8211 大塚SS TEL59-7617

## Information

おしらせ

## キラメキネットを使ってみよう!

キラメキネットはJA蒲郡市が行う組合員限定のインターネット情報提供サービスです。パソコンやスマートフォンから、購買品注文(正組合員向けサービス)をはじめ、各種キャンペーン情報やキラメキポイント残高と履歴、購買代金の請求書が確認できます。

未収契約者のうち、  
ご利用明細書兼請求書を  
郵送不要でお申込みいただくと…

キラメキポイント  
500ポイント  
プレゼント!!



QRコードからも  
新規申込可能です!



★お問合せ・お申込み 各支店、SS、店舗、営農事業所

## 資産管理センターからのお知らせ

### JA蒲郡市管理アパート募集物件

- 【平田町】
- 2LDK…家賃5・8万円
- 【水竹町】
- 3DK…家賃5・8万
- 【神ノ郷町】
- 2LDK…家賃5・8万

当JAでお申込・ご契約の方に  
キャッシュバック  
特典あり★  
敷金・礼金なし!  
※他にも物件多数あります

※家賃の他、共益費・駐車場代金が別途必要です

内覧・お問合せは  
資産管理センター ☎68-8625



資産管理HP

# 定例理事会

12月26日

## 決議事項

- 11月次経営検討
- 令和6年度 基本的な考え方
- 遊休資産の処理方針
- 規程等の改正

以上の事項を可決承認しました。

## 報告事項

- ①令和5年度 県常例検査「その他指摘事項」の報告
- ②組合員アンケートの実施
- ③組合員の加入・脱退状況(11月末)
- ④11月行事等実施報告書(生活指導事業・経済)
- ⑤令和4年度米 出荷契約米共同計算結果
- ⑥重油タンクの適正な管理
- ⑦令和5年度 第4四半期の余裕金運用方針
- ⑧債務保証先の定期報告

## 組合員資格変更の届出について

組合員の死亡(相続)や住所・氏名の変更等、組合員資格に変動が生じた場合は、各支店窓口にてお手続きをお願いします。



## 編集後記

### ごろみのお披露目会

先日開催された農林水産まつりのオープニングセレモニーで、当JAのマスコットキャラクター「ごろみ」のお披露目会をしました。

当日はごろみが登場すると、「かわいい〜!」と多くの方に言って頂き、ごろみはもちろん私まで嬉しくなりました。写真を撮ってくれたお友達には、シールや塗り絵をプレゼントしたのですが、こちらも好評でした。

ちなみに面白かったのが、子供は「かわいい〜」、大人は「誰が入っているの?頑張ってるね」という反応の違いです。大人のみなさん、ごろみの中身はごろみです。誰も入っていないのであしからず。

今後、ごろみの日(毎月5日)やイベントなどで、度々登場するかと思いますので、可愛がってあげてくださいね。

B

## 3月の相談会

### 年金相談

3月12日(火) 午後1時30分~午後5時  
※年金相談のお申込みは各支店へお願いします。

### 法律相談

3月14日(木) 午後1時30分~午後4時30分

### 税務相談

3月26日(火) 午後1時~午後5時  
※法律・税務相談のお申込みは各支店窓口または総務部総務組合員課(Tel.68-9777)へお願いします。

■上記3つの相談会の開催場所はJA蒲都市本館(図書館西側)です。

### 介護相談 毎週月~土曜日

※業務の都合により、ケアマネジャーが不在の場合もありますので、事前にお電話いただければ確実です。介護センター(☎0120-605147)では、メールでの介護相談も受け付けています。詳しくはJA蒲都市ホームページをご覧ください。

### 葬儀事前相談会

3月10日(日) 午前9時~午後4時  
※毎月第2日曜日にやすらぎセンター蒲郡にて開催します。その他の日時で相談のご希望がありましたら、事前にやすらぎセンター(☎0120-098317)へご連絡ください。

### 資産管理センター不動産売却相談会

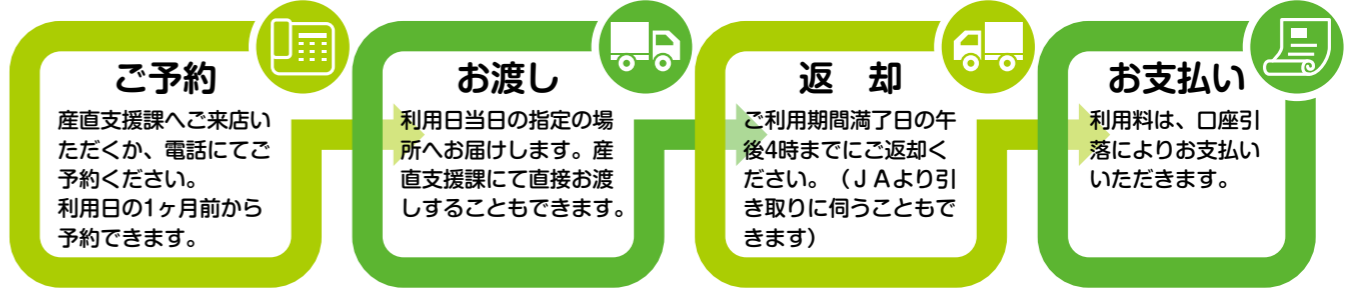
3月17日(日) 午前9時~午後4時30分  
※毎月第3日曜日に開催します。  
お問合せは資産管理センターへ(Tel.68-8625)

## レンタル農機で楽しく農業!

農機の操作方法は職員が説明します!空き状況で予約は前日でも可能です。予約当日が雨天の場合は、貸出日の延期もできます。興味をお持ちの方は、ぜひ一度産直支援課までお問合せください。



### レンタルするまでの流れ



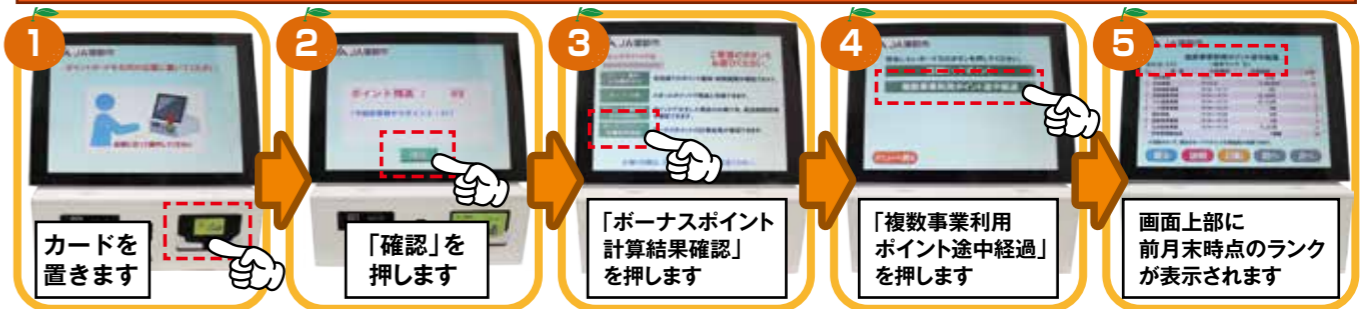
★お問合せ 産直支援課(グリーンセンター蒲郡2F) Tel.65-7717

## 複数事業利用ポイントの途中経過が確認できます

令和5年より基準が改定されていますので、要確認!

JA蒲都市の各支店・店舗・ガソリンスタンドに設置しているポイント端末にて、各事業利用の途中経過を確認できます。複数事業利用ポイントのランクアップに向けてご参考ください。

### あなたの複数事業利用ポイントは何ランク?



※信用事業は、前年度の取引内容となっておりますのでご注意ください。

## インターネットでポイント残高や履歴が確認できます

お申込み不要!  
パソコン版URL <https://members.aichi-ja.or.jp/p/gm/index.html>  
スマホ版URL [https://members.aichi-ja.or.jp/kumex/sp/sp\\_index.p.html?JAC=6606](https://members.aichi-ja.or.jp/kumex/sp/sp_index.p.html?JAC=6606)



ポイントID 上記URLまたはQRコードのキラメキポイント照会専用サイトで、ポイントIDとパスワードを入力し、ログインして確認できます。パスワードの初期設定は西暦の生年月日8ケタです。【例】1980年12月1日生→19801201  
※初回ログイン後にパスワード変更機能でパスワードの変更をおすすめします。

★キラメキポイント制度に関するお問合せ 企画情報課 Tel.0120-811017 受付時間 9:00~17:00(土・日祝を除く)

せに気をつけて」と言われる時代がやって来るそう、人は幸せに気をつけることで、心と身体が健康になり、長寿にもなるとの講演を聞き、すごく感銘を受けました。

私は、この講演で「こうなればいいのになあ」とか「何かいいこと起きないかなあ」ではなく、本当に「和」という文字が選ばれる世の中がきてほしいなら、自ら進んで「和」にならざるを得ないなら、誰かではなく自分が行動を起こさなければ何も変わらないことに、改めて気づきました。

令和6年が始まりましたが、私も「幸せに気をつけて」何か一つでも「和」につながることにチャレンジできればと考えている、今日この頃です。

その数日後、幸福学の専門家である前野隆司氏の講演を聴く機会があり、その中で、心が幸せになる四つの因子の話を聴きました。一つ目は「やってみよう」、やりがいや主体性、強みを持つこと。二つ目は「ありがとう」、感謝やつながりを大切に、人間関係をよくすること。三つ目は「なんとかなる」、楽観的でチャレンジ精神旺盛であること。四つ目は「ありのままに」、他人と自分を比べすぎず、自分軸を持つこと。この四つの因子を満たすと人は幸せになる可能性が高くなることでした。さらに、これからは「健康に気をつけて」ではなく「幸

昨年12月、今年の世相を漢字一文字で表す「今年の漢字」が京都の清水寺で発表され、「税」の文字が選ばれました。「税」が選ばれた理由は、1年を通して増税の議論が行われたこと、定額減税の話題やインボイス制度の導入など、「税」にまつわる様々な改正や検討が行われたことが挙げられています。

このニュースの中で、清水寺の森貫主が「世の中不穏な空気がかりだが、来年こそは世界の人々が和むような「和」という文字が選ばれることを私は願っている」と話されていたのを見て、漠然と私も今年こそ「和」が選ばれる年になるといいなと思いました。

## 幸せに気をつけて

## 常勤役員コラム



金融担当常務 壁谷 誠

# 公式LINEに登録して お得な情報を ゲットしよう!!



## 【公式LINE】友だち登録の方法



スマートフォンで  
LINEアプリを起動



ホーム画面右上の  
「友だち追加マーク」  
をタップ



QRコード

「QRコード」を選択し  
下記QRコードを  
読み取る



追加

「追加マーク」  
をタップ



友達登録が  
完了!

【キラメキポイント会員の方へ】

アンケートに答えて  
キラメキ  
ポイント **200P** をもらおう!

リッチメニュー「アンケート」より  
ご回答ください!

※キラメキポイントは翌月10日（休日の場合は  
翌営業日）に付与します。



ご登録はQRコードから



## 開催中キャンペーン!!!

JA-SSでお得に給油しよう!

対象: 友だち登録者全員

期間: 令和6年2月15日(木)まで

内容: 自動車燃料油3円引/L クーポン配布

今後のキャンペーンもお楽しみに!!



ごろみい